

ПРОФvision

11 ĭăĕ 2006

Ĭôĭôēĭĭ ôĭĭĕĭĭĭĭ÷ăĭ çàÿâèöü...

Говорит и показывает Профком студентов! Ну что, познакомимся поближе? Мы расскажем все самое интересное и полезное. А теперь знакомьтесь, Ирина Александровна Лабзина - председатель Профкома студентов УлГТУ!

- Ирина Александровна, Вы во главе дружной команды Профкома нашего университета, каково это?

- Каково? В принципе эта работа для меня привычная и интересная. Сначала я была культторгом гуманитарного факультета, позже стала художественным руководителем ПОЛЭКС. После выхода из декретного отпуска меня пригласили на работу в Профком студентов. И вот теперь я во главе профсоюзной организации студентов нашего университета, который я также закончила. Работа у нас идет слаженно, с молодыми работать интересно. Любое порученное им дело они выполняют с энтузиазмом, у них много энергии, которую они готовы использовать во всех делах.

- Что представляет собой Ваша организация?

- Наша организация – это профессиональный союз студентов. Комитет занимается защитой прав и материальной поддержкой всех студентов. Если кому интересно, вот полная расшифровка нашей организации: первичная профсоюзная организация студентов Ульяновского Государственного Технического Университета областной территориальной организации профсоюза работников народного образования и науки РФ.

Главная наша задача – социальная защита студентов. Мы рады оказать бесплатную юридическую, психологическую помощь, материальную поддержку в трудных жизненных ситуациях. Многие студенты панически боятся своих деканатов и предпочитают обращаться к нам, в профком, где всегда им готовы помочь.

- Как осуществляется Ваша связь со студентами нашего вуза?

- От каждого факультета у нас работает профорг. В его обязанности входит информирование всех студентов его факультета о том, что происходит в общественной жизни нашего любимого университета. Профорги являются связующим звеном между студентами конкрет-

ного факультета и нашей организацией. Они – наши основные представители. Любую информацию они доносят до профоргов групп. После декана это вторые важные люди на факультете.

- Ирина Александровна, обязательно ли каждому студенту при обращении в Профком иметь при себе профсоюзный билет, и какие возможности он дает рядовому студенту Политеха?

- Конечно, обязательно. Только член профсоюза может получить, например, путевку в Садовку, в Профилакторий, получить материальную помощь и оформить государственную социальную стипендию. Также, в соответствии с уставом, если человек обучается на внебюджетной основе, профком может оказать содействие, конечно, при определенных обстоятельствах, в переводе на бюджетную форму обучения. С профсоюзным билетом у вас есть замечательная возможность сходить на различные концерты и молодежные вечеринки нашего города за полцены. Но это вовсе не значит, что мы вас даже слушать не будем, если у вас нет этого билета. Конечно, наш разговор начинается с фразы: «У вас есть билет члена Профсоюза?», но мы стараемся привлекать людей, помогать им, а уже как следствие происходит то, что люди потом становятся членами нашей организации.

- Ирина Александровна, по каким вопросам чаще всего к Вам обращаются студенты?

- Вопросы оформления материальной помощи, честно, бьют все рекорды ☺. На втором месте в нашем «хит-параде» уже известные всем работникам нашего комитета фразы типа: «У Вас есть флаеры в «Арбат?» или «У Вас есть флаеры в «Художку?». Конечно, много вопросов возникает у студентов по поводу рождения ребенка в студенческих семьях, вопросы, связанные с заключением брака, по поводу помощи при дорогостоящем лечении и прочее.



- Внутри нашего вуза выпускается «Университетская панорама», а как возникли мысли и идеи о том, чтобы выпускать газету Профкома студентов?

- К сожалению, студенты не всегда осведомлены о том, что происходит в университете в целом и профсоюзной жизни в частности. Порой они не знают, что мы можем помочь в решении многих возникающих у них проблем. Мы надеемся, эта газета будет прекрасным информатором для студентов в области общественной жизни нашего университета.

- Что будет отличать Вашу газету, и какие надежды Вы возлагаете на нее?

- Главное отличие нашей газеты в том, что она будет ориентирована на весь вуз в целом, а не на отдельную группу людей. Она также будет отличаться интересной, развлекательной, но в то же время полезной информацией.

- Не боитесь ли Вы конкуренции со стороны не только «Университетской панорамы», но и уже известного издания специальности «СОД» «Ричал»?

- Мы не ставим себе цель конкуренции с другими изданиями, но выживает сильнейший! Нет, мы не боимся!

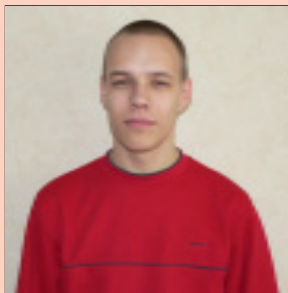
Улусова Елена,
ИДРд-31

ÈÕ ÄÎËÆÍÛ
ÇÌÀÒÛ Æ ÈÈÒÎ

Народ должен знать своих героев в лицо. Вряд ли на энергетическом факультете есть хотя бы один человек, который получает соц. стипендию и не знает Евгения Мухтярова, своего профорга.

Человека, ответственнее его, найти трудно. В сборе справок, документов и т.п. ему нет равных. Каждого из своих студентов Женя знает в лицо и по фамилиям и никому их не доверяет. Папок с документами на социальную стипендию энергетического факультета никогда не доищешься в профкоме, потому что Женя всегда забирает их домой и рассматривает в спокойной обстановке, чтобы никто из других профоргов не стоял над душой и не задавал глупых вопросов.

Женя у нас человек супер: и профорг хороший, и студент ничего. Он активно занимается спортом, а также является членом ученого совета. Не говоря уже о том, что он никогда не откажет в помощи ни своим, ни чужим, всему научит, все расскажет. Когда я была еще совсем юным профоргом, он терпеливо отвечал на мои вопросы и исправлял ошибки. Женя уже на пятом курсе, а значит, в этом году заканчивает обучение в университете, и главное теперь, чтобы он нашел достойную замену себе. Задача та еще... нелегкая.



Претендентом на его место является Миша Ширияевский. Этот юный преемник очень волнуется и с особым старанием выполняет все поручения. Так что теперь, господа энергетики, обращайтесь к Мише Ширияевскому, он вам поможет – мы за этим проследим.

Èîëíííàà Äíàñðàñëÿ,
Ñîä-21

ÌÀÒÒÐÈÈÀËÛÍÀÒ Æ ÌÌÌÎÛÛ

А теперь давайте поговорим о насущном!

Пролистывая новую газету от Профкома студентов, ты наверняка вновь и вновь задаешься вопросом: «И зачем она мне?». Конечно, если твои родители богаты или способны полностью удовлетворить твои безграничные потребности, то дальше можешь не читать. Это тебе не пригодится. Ну, а в том случае, если ты пытаешься всеми силами помочь своей семье материально и не висеть на шее у своих родителей... то (вот, собственно говоря, и ответ на твой вопрос) эта газета тебе просто необходима!!!

А теперь перейдем непосредственно к делу.

Прошла пора приема документов на государственную социальную стипендию. Те, кто позаботились и собрали все необходимые документы, имеют возможность каждый месяц получать 900 рублей.

И они знают, что с этими же справками они могут без всяких трудностей получить материальную помощь. А в том случае, если ты проспал, читай еще внимательнее!

Это тебе знать необходимо!

Вот что гласит «ПОЛОЖЕНИЕ о стипендиальном обеспечении и других формах материальной поддержки студентов, аспирантов и докторов в ГОУ ВПО «УлГУ»:

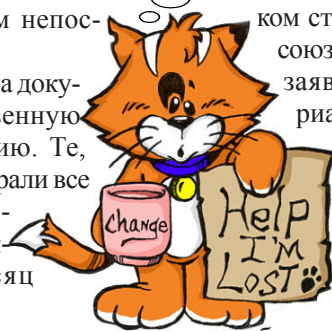
– студентам, аспирантам и докторам, обучающимся по очной форме обучения, из фонда материальной поддержки выделяются дополнительные средства на оказание помощи и поощрения в размере 25% стипендиального фонда;

– нуждающимся студентам, аспирантам и докторам выплачивается единовременная материальная помощь на основании личного заявления в профсоюзный комитет с ходатайством студенческой группы (старосты), профбюро (студентов или сотрудников) и декана за счет фонда материальной поддержки студентов, аспирантов и докторов из средств федерального бюджета;

– при оказании материальной помощи, материального поощрения студентам и аспирантам учитывается мнение профсоюзного комитета студентов.

Да, согласна, понять это сложно. Попробую еще раз объяснить, чтобы каждому стало понятно: материальную помощь может получать каждый, если прожиточный минимум на одного человека в месяц составляет менее 2500 тысяч рублей, и данная ситуация в семье должна быть подтверждена необходимыми документами: 1) справка о

Прежде, чем отказываться от счастья, убедись, что оно не в деньгах...



составе семьи; 2) справки о доходах каждого из членов семьи; 3) справка из деканата.

Со всем этим вы должны прийти к нам, в проф-

ком студентов, с паспортом и профсоюзным билетом, чтобы заполнить заявление для получения материальной помощи. Кстати, очень

важно, чтобы вы обратили внимание на последний пункт «ПОЛОЖЕНИЯ». Мы всех очень рады видеть и у всех примем документы, но ресурсы нашего университета не

безграничны. А именно поэтому, когда оказывается слишком много желающих, мы просто вынуждены принимать мучительные решения и отбирать самых нуждающихся. И нам ничего не остается, как приносить вам, уважаемые студенты, извинения.

Но бывают и более приятные события в жизни. Вы вступили в брак или у вас родился ребенок! Это дает вам право на получение материальной помощи. Для этого необходимы:

- 1) справка из деканата;
- 2) свидетельство о заключении брака;
- 3) свидетельство о рождении ребенка;

В случае, если судьба посылает вам очень трудное испытание - потеря одного из членов семьи - вы в срочном порядке приходите к нам и приносите с собой:

- 1) справку из деканата;
- 2) свидетельство о смерти.

Вот, пожалуй, и все, что я хотела Вам, уважаемые, поведать. Ждем с нетерпением.

Павлычева Евгения,
ИДРд-31

Садовка forever!

Как поехать в Садовку? Главное - захотеть. Вы можете в любое время зайти в профком студентов и все подробно разузнать. А лучше внимательно следить за объявлениями. Перед началом сезона (где-то в конце сессии) у каждого деканата на доске профкома появляется объявление с необходимой информацией: когда и куда подходить, какие документы при себе иметь.

Если вы решили поехать в Садовку с друзьями или всей группой, выберите смену (их пять, и в первую всегда едет лицей, во вторую – студенты СФ на практику по геодезии, а третья, четвертая и пятая – для вас, друзья), возьмите справку из деканата о том, что вы учитесь на бюджетной основе, паспорт, студенческий и профсоюзный билет и приходите к нам. Оформим всех желающих.

После оформления в профкоме вам нужно будет оплатить путевку в Сбербанке на Нариманова, 76 или в Бинбанке на Матросова, 33. Стоимость путевки составляет 500 рублей, но уч-

тите, что в банке с вас возьмут еще и комиссию.

Проезд на автобусе до турбазы и обратно в стоимость путевки не входит. Если вы собираетесь ехать на автобусе вместе со всеми, то вам выдадут еще одну квитанцию, которую вы тоже должны будете оплатить (50 рублей в один конец).



Затем возьмите справку о прививках в медпункте на 4 этаже и уже потом со всеми квитанциями, справками идите в бухгалтерию профилактория, которая находится во втором общежитии на 2-ом этаже, там получите билеты на автобус, справки и дальнейшие инструкции.

Не пугайтесь: оформление займет не слишком много времени. Ваша главная задача – сделать все заранее, чтобы потом не оказалось, что вам не

досталось путевки или вы просто забыли явиться в бухгалтерию. Если вы туда не придете до указанного на маленьком квитке срока, то даже при условии, что вы все оплатили, в список вас не включат. Деньги вернуть потом достаточно сложно. Если вы учитесь на коммерческой основе и, следо-

вательно, не платите профсоюзные взносы, то путевка для вас будет стоить дороже. В таком случае обращайтесь сразу в бухгалтерию профилактория, там объяснят, что надо делать и куда идти. Если у вас нет профсоюзного билета, оформиться тоже не удастся. Поэтому позаботьтесь об этом заранее. Даже если в Садовку этим летом вы не соберетесь, он вам все равно когда-нибудь да пригодится.

Само собой, если по ходу всей этой беготни возникнут проблемы и вопросы, обращайтесь в профком. Мы вам всегда поможем.

Êîëîííââ Áíáñðáñëÿ,
Ñîä-21

288 часов в Садовке

После оформления всех справок, уточните время и место отъезда автобуса и собирайте сумки. Вещей получится много. Бывалые люди советуют взять: электрочайник в комплекте с переходником для розетки (в случае, если вам захочется попить чаю в домике); постельное белье и полотенце; средство от комаров (мазь, крем, фумигаторы - пригодится все); кружку и, конечно же, что-нибудь к чаю. Список можно продолжать бесконечно. Главное: **не забудьте документы!** (в том числе и справку из студенческой поликлиники). Когда вы приедете на место, вам предстоит еще раз оформиться у Татьяны Сергеевны в «белом доме» (заранее определитесь с соседями – домик рассчитан на четверых). Когда донесете пожитки до дома, берите студенческий билет и идите к сестре-хозяйке. Она вам выдаст одеяла и постельное белье, а билет вернет, когда будете выезжать.

День начинается (если нет дождя) с зарядки в 8.00, затем завтрак, а потом хоз.час для тех, кто проспал зарядку. Наказанные обычно идут убирать

территорию, собирать лекарственную траву, рубить дрова и т. п. Из обязательных мероприятий остается обед, спортчас и ужин.

Душ открывают всего на 2 часа после вечерних занятий спортом. Половину времени отдают девочкам, вторую – мальчикам. В это же время проходит ужин. Так что выбор есть: сначала облиться водичкой, а потом в столовую – или наоборот.

Вечером устраиваются игры с призами, после которых можно «оторваться» на дискотеке, но только до 23.00. Затем отбой, как в армии. Если вам не спится, вы можете посидеть у костра в самой далекой от «белого дома» обжитой точке.

Днем можно взять напрокат лодку или катамаран, а взамен оставить специальный талончик на проживание. На этот же талон в любое время можно взять книжку в библиотеке, поиграть в настольный теннис или бильярд.

Если возникнут проблемы со здоровьем или просто вдруг захочется подлечиться, можно обратиться в медпункт. В Садовке есть баня, туда тоже

надо записываться у Татьяны Сергеевны (то есть в медпункте).

Скучно быть не должно. Тем более, что бессменный DJ Боцман устраивает «День наоборот» (когда парни и девушки меняются одеждой, у кого насколько фантазии хватит, главное – не переборщить), обязательно бывает День Нептуна и спортивная эстафета.

Уезжать, как правило, никому не хочется. Но если требуют обстоятельства, можно уехать раньше конца смены. В таком случае необходимо предупредить Татьяну Сергеевну об отъезде и о том, собираетесь ли вы еще вернуться. Из турбазы в город часто ездит машина, на ней вы можете добраться почти до самого дома.

Стадию выживания, притирания вы пройдете легко и почувствуете себя лесными жителями довольно скоро. Главное, не увлекайтесь и не одичайте совсем, а то родители не узнают.

Êîëîííââ Áíáñðáñëÿ,
Ñîä-21

